

# **PARK SEO-BO**



6 novembre - 20 décembre 2014

mardi - samedi, 11h - 19h

**GALERIE PERROTIN**

76 RUE DE TURENNE, 75003 PARIS

**PARK SEO-BO «Ecriture»**  
**Galerie Perrotin, Paris**  
**November 6 - December 20, 2014**

Galerie Perrotin, Paris is pleased to present the first solo exhibition in Paris dedicated to Park Seo-Bo, a major figure in Korean painting and founding member of the *Dansaekhwa* monochrome movement. Curated by Kim Yongdae, former Director of Daegu Art Museum, the exhibition presents 40 paintings from the "Ecriture" series, created between 1974 and 2014.

The exhibition, on both floors at 76 rue de Turenne, reflects the profound interest in Korean painting across the world; interest that has manifested itself in major exhibitions such as "*Dansaekhwa*: Korean Monochrome Painting" at the National Museum of Contemporary Art in Seoul (2012) and more recently in Rome, New York and Los Angeles. This exhibition at Galerie Perrotin, Paris also holds great personal significance for the artist. Back in 1961, Park came to Paris to participate in "Jeunes Peintres du Monde", the UNESCO sponsored competition for young painters, only to realize upon arrival that he had missed the notification that the competition had been postponed. However, Park was determined to stay in France and used this opportunity to see the works of the great Art Informel artists, whose work pervaded the art scene at that time. This one-year experience and his participation in the Biennale de Paris in 1963, had a considerable influence on his work as an artist, laying down the foundations of Park's unique language, which led to the "Ecriture" series.

After creating works inspired by Art Informel at the end of the 1950s, Park Seo-Bo started to focus on paintings that emphasized expressionistic gesture, such as with the "Primordialis" and "Hereditarius" series from the early 1960's. The "Ecriture" series, which Park refers to as the 'journey of the hand', began in the mid 1960's and signified a new chapter in his work. In the early "Ecriture" works, Park covered canvases with light gray or cream-colored oil paints and drew continuous lines with a pencil on the still-wet surfaces. Through this repetitive and physical act, Park sought to empty his works of external perception and record his spiritual universe. In the early 1980's, Park used *hanji*, traditional Korean paper, to greater emphasize the virtue of material. He piled layers of wet *hanji* on the canvas, saturated the layers with watercolor paints, and then applied strokes on the paper surface using his fingers or tools, which pushed up the material creating traces and reliefs. This process generates an energy that permeates the entire canvas. Later works introduced more vertical structural elements, and emphasis was placed on a more understated, meditative atmosphere.

In her essay, Barbara Bloemink emphasizes the works' "three-dimensionality" when viewed closely and from the side, as the paper is pushed against the incised lines<sup>1</sup>. A transition in color was made from his initial ascetic, neutral achromatic palette to various colors that commune with nature, where colors are originated, such as the "color of water", delivering a subtle and simple flavor.

**PARK SEO-BO «Ecriture»**  
**Galerie Perrotin, Paris**  
**6 novembre - 20 décembre 2014**

La Galerie Perrotin, Paris est heureuse de présenter la première exposition monographique à Paris de Park Seo-Bo, figure majeure de la peinture coréenne et membre fondateur du mouvement monochrome *Dansaekhwa*. L'exposition dont le commissariat a été confié à Kim Yongdae, ancien directeur du Musée d'art de Daegu, présente 40 peintures de la série « Ecriture », réalisées entre 1974 et 2014.

L'exposition, qui occupe les deux étages du 76 rue de Turenne, reflète l'intérêt profond qui existe à travers le monde pour la peinture coréenne – intérêt qui s'est manifesté notamment par de grandes expositions telles que « *Dansaekhwa* : la peinture monochrome coréenne » au Musée National d'Art Contemporain de Séoul (2012) et, plus récemment, à Rome, New York et Los Angeles. Cette exposition à la Galerie Perrotin, Paris a une signification particulière pour l'artiste. En 1961, il vient une première fois à Paris pour participer à « Jeunes Peintres du Monde », le concours organisé par l'UNESCO, et apprend à son arrivée que la date de l'événement a été reporté. Mais il décide de rester en France pour voir notamment les œuvres des artistes informels, qui occupent la scène artistique de l'époque. Cette expérience d'un an et sa participation à la Biennale de Paris en 1963 ont eu une influence considérable sur son travail, jetant les bases d'une syntaxe unique, qui aboutit à la série « Ecriture ».

Après avoir lui-même réalisé des œuvres inspirées de l'art informel à la fin des années 1950, Park Seo-Bo s'oriente vers des œuvres qui s'attachent au geste expressionniste, comme avec les séries « Primordialis » et « Hereditarius » au début des années 1960. La série « Ecriture », qu'il qualifie de « voyage de la main », commence au milieu des années 1960 et marque un nouveau chapitre dans son univers artistique. Dans les premières œuvres d'« Ecriture », l'artiste couvre ses toiles de peinture à l'huile gris clair ou crème et trace des lignes continues au crayon sur les surfaces encore humides. Par cet acte répétitif et physique, rythmé par son corps, il y inscrit son univers spirituel. Au début des années 1980, Park a recours au *hanji*, un papier coréen traditionnel, afin de souligner davantage encore l'importance du matériau. Il superpose des couches de *hanji* humide sur la toile, sature les épaisseurs d'aquarelle, puis marque la surface du papier avec ses doigts ou des outils, poussant la matière et créant des traces et des reliefs. Ce procédé génère une énergie, qui se propage sur toute la toile. Les œuvres ultérieures introduisent des éléments structurels à la forme plus verticale, et une atmosphère plus méditative et plus sobre s'impose.

Dans son essai, Barbara Bloemink souligne la « tridimensionnalité » de ces travaux, vus de près et de côté, avec le papier poussé vers le haut le long de lignes incisées<sup>1</sup>. Une transition se produit alors, des couleurs achromatiques neutres et ascétiques initiales vers des couleurs communiant avec la nature, d'où elles sont issues, comme la « couleur de l'eau », qui dégage une saveur simple et subtile rompant avec les couleurs artificielles.

As Barbara Bloemink explains, Park has been viewed by many as a Minimalist; however, his intentions differ markedly from Western Minimalism in its open espousal and implementation of Eastern philosophy and sensibilities<sup>2</sup>. Park's works are the result of in-depth thinking and great physical energy, encouraging the audience to go beyond simple visual assessment in order to fully understand and experience the works with their minds. This intense and endless process of emptying himself into his work reflects Park's belief that "what is minimal embodies the most", which is also indicative of his notion of "doing art" as deriving from the discipline of the spirit. In a touching 1994 tribute to the artist, renowned French art critic Pierre Restany suggested that Yves Klein and Park Seo-Bo "differ not by nature but by destiny." Klein's explosive energy is, according to Restany, both consumed by and tending towards a cosmic void. By contrast, Park Seo-Bo is not seen as being driven towards any kind of telos, instead as existing and wrestling within what Restany calls "the organic identity of the whole".

**Park Seo-Bo** (b. in 1931, Yecheon, Korea) graduated from the Department of Western Painting of the College of Fine Arts of Hongik University, Seoul where he was later the Dean of the College of Fine Arts. Park's works are in the collection of major institutions over the world, including DIA Art Foundation in the United States; FNAC (Fonds National d'Art Contemporain) in France; Museum of Contemporary Art, Tokyo and Fukuoka Art Museum in Japan; National Museum of Modern and Contemporary Art, Seoul Museum of Art, and Leeum, Samsung Museum of Art in Korea. Park has had multiple solo shows in significant institutions such as Daegu Art Museum (2012), Busan Museum of Art (2010) in Korea, Musée d'Art Moderne de Saint-Etienne Métropole (2006-2007) and National Museum of Contemporary Art, Gwacheon, Korea (1991). His works were included in group exhibitions in Carlo Bilotti Museum, Rome (2013), National Museum of Contemporary Art, Korea (2012), Singapore Art Museum (2008-2009), Tate Gallery Liverpool (1992), the Venice Biennale (1988), and the Biennale de Paris (1963).

**Kim Yongdae** is an art writer and independent curator. Born in Seoul in 1955, he graduated from the College of Fine Arts of Hansung University, Seoul and studied art theory at New York University, New York. He worked for Leeum, Samsung Museum of Art in Korea, from 1987 to 2003 as Senior Curator. After this, he was Director of Busan Museum of Art from 2004 to 2006 and Director of Daegu Museum of Art in Korea from 2010 to 2012.

1 & 2. Empty the Mind: The Art of Park Seo-Bo, by Soon Chun Cho and Barbara Bloemink, Assouline, Feb. 2009

**On the occasion of the Year of Korea in France (2015-2016), a major exhibition dedicated to Korean artists in France - including Park Seo-Bo, will take place at the Cernuschi Museum in Paris: "From Lee Ungno to Lee Ufan: Korean Artists in France" (16 October 2015 - January 2016).**

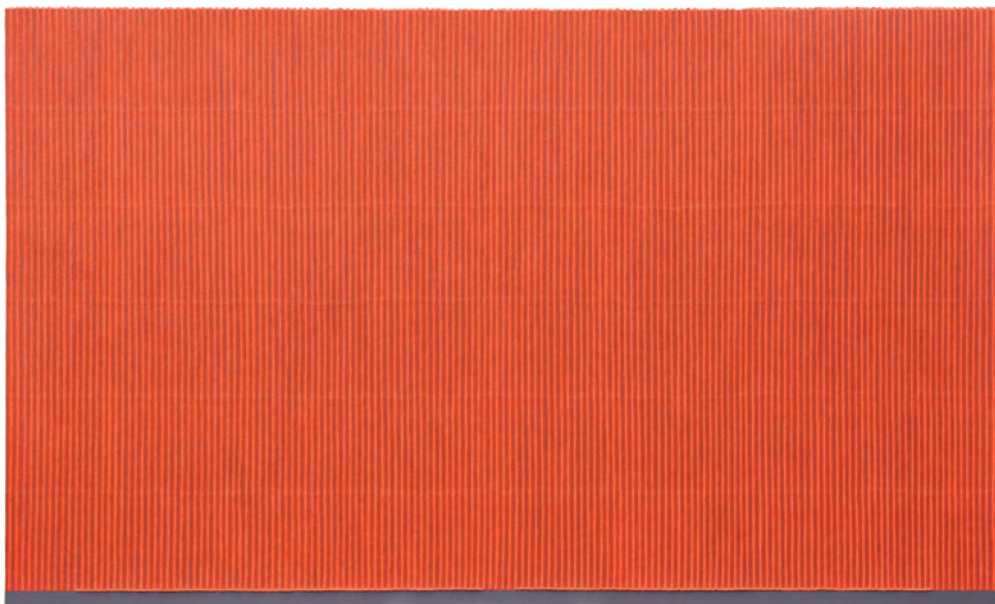
Comme l'explique Barbara Bloemink, on a souvent considéré Park comme un minimaliste. Mais son intention diffère nettement du minimalisme occidental dans son inscription et son interprétation de la philosophie et de la sensibilité orientales<sup>2</sup>. Les œuvres de Park résultent d'une profonde réflexion et d'une grande énergie physique, incitant le public à dépasser la simple appréciation visuelle pour comprendre et éprouver pleinement les œuvres avec son esprit. Ce procédé intense et sans fin consistant à se vider de soi reflète la conviction de Park que «le moins incarne le plus» et marque sa conception de «l'art» comme procédant d'une discipline de l'esprit. Dans un touchant hommage à l'artiste, le célèbre critique d'art français Pierre Restany suggérait en 1994 qu'Yves Klein et Park Seo-Bo «différaient de par leur destin et non de par leur nature». Selon Restany, l'énergie explosive de Klein se consume et tend vers un vide cosmique. En revanche, il ne voit pas Park Seo-Bo comme pris par un telos, mais comme se tenant et luttant dans ce que Restany appelle «l'identité biologique de la totalité».

**Park Seo-Bo** (né en 1931, Yecheon, Corée) est diplômé du département de Peinture Occidentale à l'Université de Hongik, Séoul, où il dirigea le College of Fine Arts. Ses œuvres sont présentes dans d'importantes collections publiques dont celles de la DIA Art Foundation aux Etats-Unis; le FNAC (Fonds National d'Art Contemporain) en France; le Museum of Contemporary Art, Tokyo et le Fukuoka Art Museum au Japon; le National Museum of Modern and Contemporary Art, le Seoul Museum of Art, et le Leeum, Samsung Museum of Art en Corée. De nombreuses expositions personnelles lui ont été consacrées dont au Daegu Art Museum (2012) et au Busan Museum of Art (2010) en Corée, au Musée d'Art Moderne de Saint-Etienne Métropole (2006-2007), et au National Museum of Contemporary Art, Gwacheon, Corée (1991). Park a également participé à de nombreuses expositions collectives comme au Carlo Bilotti Museum, Rome (2013), au National Museum of Contemporary Art, Corée (2012), au Singapore Art Museum (2008-2009), à Tate Gallery Liverpool (1992), à la Biennale de Venise (1988) et à la Biennale de Paris (1963).

**Kim Yongdae** est un commissaire d'expositions indépendant et écrit sur l'art. Né à Seoul en 1955, il est diplômé du département des Beaux Arts de l'Université de Hansung à Seoul et a étudié la théorie de l'art à New York University, New York. Il a travaillé au Leeum, Samsung Museum of Art en Corée de 1987 à 2003 en tant que Senior Curator. Il a ensuite été Directeur du Busan Museum of Art de 2004 à 2006 et Directeur du Daegu Museum of Art en Corée de 2010 à 2012.

1 & 2. Empty the Mind, The Art of Park Seo-Bo, Soon Chun Cho et Barbara Bloemink, Assouline, février 2009

**À l'occasion de l'Année de la Corée en France (2015-2016), une importante exposition dédiée aux artistes coréens en France - dont Park Seo-Bo, aura lieu au musée Cernuschi à Paris: "De Lee Ungno à Lee Ufan: Les artistes coréens en France" (16 octobre 2015 - janvier 2016).**



"Ecriture(描法)No.101104" 2010. Technique mixte avec papier coréen *Hanji* sur toile / Mixed media with Korean *Hanji* paper on canvas.  
180 x 300 cm / 70 3/4 x 118 1/8 inches



"Ecriture(描法)No.920215" 1992. Technique mixte avec papier coréen *Hanji* sur toile / Mixed media with Korean *Hanji* paper on canvas.  
70,5 x 102,5 cm / 27 3/4 x 40 1/4 inches



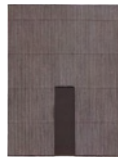
**"Ecriture(描法)No.890530-3"  
1989**  
Technique mixte avec papier coréen *Hanji* sur toile  
Mixed media with Korean *Hanji* paper on canvas  
300,5 x 228 cm  
118 1/4 x 89 3/4 inches



**"Ecriture(描法)No.010521"  
2001**  
Technique mixte avec papier coréen *Hanji* sur toile  
Mixed media with Korean *Hanji* paper on canvas  
130 x 195 cm  
51 1/8 x 76 3/4 inches



**"Ecriture(描法)No.010614"  
2001**  
Technique mixte avec papier coréen *Hanji* sur toile  
Mixed media with Korean *Hanji* paper on canvas  
195 x 130 cm  
76 3/4 x 51 1/8 inches



**"Ecriture(描法)No.000105"  
2000**  
Technique mixte avec papier coréen *Hanji* sur toile  
Mixed media with Korean *Hanji* paper on canvas  
130 x 97 cm  
51 1/8 x 38 1/4 inches



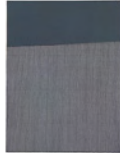
**"Ecriture(描法)No.111105"  
2011**  
Technique mixte avec papier coréen *Hanji* sur toile  
Mixed media with Korean *Hanji* paper on canvas  
130 x 200 cm  
51 1/8 x 78 3/4 inches



**"Ecriture(描法)No.990209"  
1999**  
Technique mixte avec papier coréen *Hanji* sur toile  
Mixed media with Korean *Hanji* paper on canvas  
195 x 130 cm  
76 3/4 x 51 1/8 inches



**"Ecriture(描法)No.981102"  
1998**  
Technique mixte avec papier coréen *Hanji* sur toile  
Mixed media with Korean *Hanji* paper on canvas  
160 x 200 cm  
102 1/4 x 78 3/4 inches



**"Ecriture(描法)No.980821"  
1998**  
Technique mixte avec papier coréen *Hanji* sur toile  
Mixed media with Korean *Hanji* paper on canvas  
260 x 200 cm  
102 1/4 x 78 3/4 inches



**"Ecriture(描法)No.971220"  
1997**  
Technique mixte avec papier coréen *Hanji* sur toile  
Mixed media with Korean *Hanji* paper on canvas  
260 x 165,5 cm  
102 1/4 x 65 1/8 inches



**"Ecriture(描法)No.970213"  
1997**  
Technique mixte avec papier coréen *Hanji* sur toile  
Mixed media with Korean *Hanji* paper on canvas  
165 x 260 cm  
65 x 102 1/4 inches



**"Ecriture(描法)No.960728"  
1996**  
Technique mixte avec papier coréen *Hanji* sur toile  
Mixed media with Korean *Hanji* paper on canvas  
195 x 162 cm  
76 3/4 x 63 3/4 inches



**"Ecriture(描法)No.110907"  
2011**  
Technique mixte avec papier coréen *Hanji* sur toile  
Mixed media with Korean *Hanji* paper on canvas  
200 x 130 cm  
78 3/4 x 51 1/8 inches



**"Ecriture(描法)No.110928"  
2011**  
Technique mixte avec papier coréen *Hanji* sur toile  
Mixed media with Korean *Hanji* paper on canvas  
200 x 130 cm  
78 3/4 x 51 1/8 inches



**"Ecriture(描法)No.130205"  
2013**  
Technique mixte avec papier coréen *Hanji* sur toile  
Mixed media with Korean *Hanji* paper on canvas  
200 x 130 cm  
78 3/4 x 51 1/8 inches



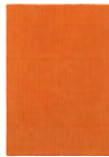
**"Ecriture(描法)No.120209"  
2012**  
Technique mixte avec papier coréen *Hanji* sur toile  
Mixed media with Korean *Hanji* paper on canvas  
170 x 130 cm  
67 x 51 1/8 inches



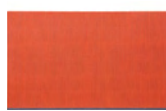
**"Ecriture(描法)No.110830"  
2011**  
Technique mixte avec papier coréen *Hanji* sur toile  
Mixed media with Korean *Hanji* paper on canvas  
130 x 200 cm  
51 1/8 x 78 3/4 inches



**"Ecriture(描法)No.130924"  
2013**  
Technique mixte avec papier coréen *Hanji* sur toile  
Mixed media with Korean *Hanji* paper on canvas  
170 x 130 cm  
67 x 51 1/8 inches



**"Ecriture(描法)No.101008"  
2010**  
Technique mixte avec papier coréen *Hanji* sur toile  
Mixed media with Korean *Hanji* paper on canvas  
130 x 90 cm  
51 1/8 x 35 1/2 inches



**"Ecriture(描法)No.101104"  
2010**  
Technique mixte avec papier coréen *Hanji* sur toile  
Mixed media with Korean *Hanji* paper on canvas  
180 x 300 cm  
70 3/4 x 118 1/8 inches



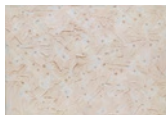
**"Ecriture(描法)No.140106"  
2014**  
Technique mixte avec papier coréen *Hanji* sur toile  
Mixed media with Korean *Hanji* paper on canvas  
170 x 130 cm  
67 x 51 1/8 inches



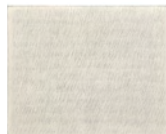
**"Ecriture(描法)No.130429"  
2013**  
Technique mixte avec papier coréen *Hanji* sur toile  
Mixed media with Korean *Hanji* paper on canvas  
230 x 170 cm  
90 1/2 x 67 inches



**"Ecriture(描法)No.080114"  
2008**  
Technique mixte avec papier coréen *Hanji* sur toile  
Mixed media with Korean *Hanji* paper on canvas  
180 x 300 cm  
70 3/4 x 118 1/8 inches



**"Ecriture(描法)No.920215"  
1992**  
Technique mixte avec papier coréen *Hanji* sur toile  
Mixed media with Korean *Hanji* paper on canvas  
70,5 x 102,5 cm  
27 3/4 x 40 1/4 inches



**"Ecriture(描法)No.10-77"  
1977**  
Crayon, huile sur toile de chanvre  
Pencil, oil on hemp cloth  
51 1/8 x 63 3/4 inches



**"Ecriture(描法)No.020807"  
2002**  
Technique mixte avec papier coréen *Hanji* sur toile  
Mixed media with Korean *Hanji* paper on canvas  
260 x 180 cm  
102 1/4 x 70 3/4 inches

**Park Seo-Bo was born in Yé-Cheon, Gyeong-Buk, Korea in 1931. He lives and works in Seoul, Korea.**

### **SOLO EXHIBITIONS (Selection)**

- 2014** "Ecriture" Galerie Perrotin, Paris, France  
**2012** Gallery Shilla, Daegu Korea; Daegu Art Museum, Daegu, Korea  
**2010-2011** "Park, Seo-Bo, a Forerunner of Korean Avant-garde: Record His 60 years", Busan Museum of Art, Busan, Korea  
Kukje Gallery, Seoul, Korea  
**2008** "Empty the mind", Arario Gallery, New York, USA  
**2007** "PARK, SEO-BO Today Playing with Color", Gyeonggi Museum of Modern Art, Ansan, Korea  
Arario Gallery, Beijing, China  
**2006-2007** Cabinet des Dessins, Musée d'art Moderne, Saint-Etienne Métropole, Saint-Etienne, France  
**2002** Ace Gallery Los Angeles, USA  
Remba Gallery, Los Angeles, USA  
Jo Hyun Gallery, Busan, Korea  
Sejul Gallery, Seoul, Korea  
Hyundai Gallery, Seoul, Korea  
**1997** Ace Gallery, Los Angeles, USA  
Remba Gallery, Los Angeles, USA  
Park Ryu Sook Gallery, Seoul, Korea  
Ci-Gong Gallery, Daegu, Korea  
**1991** "PARK, SEO-BO's Painting: Its Forty Years", The National Museum of Contemporary Art, Seoul, Korea  
**1981** Hyundai Gallery, Seoul, Korea  
**1978** Tokyo Gallery, Tokyo, Japan; Tong-In Gallery, Seoul, Korea  
**1973** Muramatsu Gallery, Tokyo, Japan; Myungdong Gallery, Seoul, Korea  
**1962** National Central Library Gallery, Seoul, Korea

### **GROUP EXHIBITIONS (Selection)**

- 2015-2016** "From Lee Ungno to Lee Ufan: Korean Artists in France", Musée Cernuschi, Paris, France (16 October 2015 - January 2016)  
**2014** "From all Sides: Tansaekhwa on Abstraction" Blum and Poe, Los Angeles, USA  
"The Art of Dansaekhwa", Kukje Gallery, Seoul  
"Overcoming the Modern Dansaekhwa: The Korean Monochrome Movement", Alexander Gray Associates, New York, USA  
**2013** "White & White - Dialogue between Korea and Italy", Museo Carlo Bilotti, Rome, Italy  
**2012** "Dansaekhwa: Korean Monochrome Painting", National Museum of Contemporary Art, Korea; Jeonbuk Museum of Art, Wanju, Korea  
**2011-2012** "Dansaekjo Paintings.1.", GongGan Purple, Heiri Paju, Korea  
**2010-2011** "Soul of Line", Ungno Lee Museum, Daejeon, Korea  
**2009** "The Color of Nature- Monochrome Art in Korea", Well Side Gallery, Shanghai, China  
**2008-2009** "Transcendence: Modernity and Beyond in Korean Art", Singapore Art Museum, Singapore  
**2008** "Korean Abstract Art: 1958-2008", Seoul Museum of Art, Seoul, Korea  
**2007** "Elastic Taboos-Within the Korean World of Contemporary Art", Kunsthalle Wien, Vienna, Austria  
**2005** "Tradition und Zeitgeist – Koreanische Gegenwarts Kunst", Galerie Hellhof & Galerie Hana, Kronberg Germany  
"Das Koreanische Monochrom –Park, Seo-Bo/ Lee Ufan/ Kim, Guirin/ Yun, Hyong-Keun", Galerie Dorothea Van der Koelen Mainz, Mainz, Germany  
**2004** "Monochrome Paintings of Korea, Past and Present", Seoul Museum of Art, Seoul, Korea  
**2002-2003** "Korean Contemporary Art from the 1970's to mid-1980's: Age of Philosophy and Aesthetics", National Museum of Contemporary Art, Seoul, Korea  
**2001** "Korean Contemporary Art from mid-1960s to mid-1970: A Decade of Transition and Dynamics", National Museum of Contemporary Art, Seoul, Korea  
**2000** "An Aspect of Korean Contemporary Art in the 1950s to the 1960s", National Museum of Contemporary Art, Seoul, Korea  
**1999** "Les Peintres du silence", Musée des Arts Asiatiques, Nice, France  
**1998** "Les Peintres du silence - La Corée d'aujourd'hui", Musée Château des ducs de Wurtemberg, Montbéliard, France  
**1992** "Working with Nature: Traditional Thought in Contemporary Art from Korea", Tate Gallery Liverpool, Liverpool, UK  
**1991** "Contemporary Korean Painting", Zagreb, Ljubljana, Sarajevo, Belgrade  
**1988** The 43rd La Biennale di Venezia, Venice, Italy  
**1986** "SEOUL-PARIS", Seoul Press Center Gallery & Centre National des Arts Plastiques, Seoul, Korea & Paris, France  
**1981** "Korean Drawing Now", The Brooklyn Museum, New York, USA  
**1978** Secondes Rencontres Internationales d'Art Contemporain, Galeries Nationales du Grand Paris, Paris, France  
**1977, 1969** The 1st & 8th Cagnes International Painting Festival, Cagnes-sur-Mer, France  
**1975** "Korea: Five Artists Five Hinsek", White, Tokyo Gallery, Tokyo, Japan  
**1975, 1965** The 8th & 13rd Biennale de São Paulo, Brazil  
**1972-1971** "Korean Contemporary Painting Exhibition", Paris, France & West Germany  
**1972-1969** "Korean Contemporary Painting Exhibition", India, Afghanistan, Nepal  
**1963** The 3rd Biennale de Paris, Paris, France "4 Young Korean Artists Exhibition", Galerie Lambert, Paris, France  
**1962** The First Saigon International Biennale Exhibition, Saigon, Vietnam  
**1961** Jeunes Peintres du Monde (Held by National Committee of I.A.A France), Paris, France