



GRACE SCHWINDT
LACUNA

GRACE SCHWINDT

Lacuna

Zeno X Gallery presenteert de derde solotentoonstelling van Grace Schwindt, getiteld *Lacuna*. De tentoonstelling bevat een grote selectie sculpturen en tekeningen die de kunstenaar creëerde naar aanleiding van haar recente solotentoonstelling in Kunstmuseum St.Gallen.

In haar praktijk brengt Grace Schwindt (b. 1979, Offenbach) verschillende disciplines samen waaronder performance, beeldhouwkunst, tekeningen, installaties en film. Uit de wisselwerking tussen deze verschillende media ontstaat een veelzijdig oeuvre waarvan de verschillende onderdelen elkaar continu inspireren en beïnvloeden. Centraal in haar werk staat het onderzoek naar de kwetsbaarheid van het lichaam, de relatie tussen de mens en zijn omgeving en de manier waarop geschiedenis en herinneringen geconstrueerd worden in de westerse, kapitalistische maatschappij. Vaak vertrekt ze vanuit persoonlijke verhalen om te onderzoeken hoe sociale relaties en machtsstructuren de handelingen van het individu bepalen.

De titel van de tentoonstelling *Lacuna* werd ontleend aan een term uit de conservatie- en restauratiepraktijk en verwijst naar een afwezigheid, een leegte veroorzaakt door schade of veroudering. Op de plaats van de lacune treedt er een verstoring van het oppervlak op, die al dan niet hersteld kan worden. De leegte creëert op deze manier potentieel voor verandering of een opening naar een nieuw verhaal.

Voor Schwindt is de lacune als een wonde die geschiedenis in zich draagt en tegelijk een bron van kracht kan zijn. Centraal in haar werk staat het lichaam. De lichamen - van mensen, dieren en planten- dragen sporen van trauma, dat vaak historisch geworteld is. Het lichaam oogt kwetsbaar maar vredig; de wonden worden aanvaard als inherent aan het leven en als opening tot dialoog. De patine die Schwindt op de sculpturen in brons aanbrengt, functioneert als een huid die de sporen van transformatie draagt. Het glazuur van de beelden in keramiek lijkt de wonde te benadrukken als de plaats waar zich het potentieel voor herstel en verandering bevindt.

Werken als *Head and Figure*, *In Two Parts* en *Becoming a Figure* getuigen van Schwindts recente interesse in gebroken sculpturen uit de oudheid en de middeleeuwen, die verbonden kan worden aan haar bredere aandacht voor zorg en aanraking. Voor haar is de breuk een getuige van de tijd en van de interactie tussen de sculptuur en haar omgeving. De zorg van de conservator bestaat uit het afwegen van verschillende opties: de breuk tonen zoals hij is, het verloren element vervangen of de gebroken delen restaureren. Het is belangrijk om na te denken hoe we met deze breuk omgaan en welke mogelijkheden de ontstane leegte biedt. Daarnaast confronteren de gebroken, geamputeerde of gewonde lichamen ons met onze kijk op ons eigen lichaam en stelt de kunstenaar hiermee gangbare gezondheids- en schoonheidsidealen in vraag.

Vanuit haar fascinatie voor het aanpassingsvermogen van de natuur beeldt Schwindt lichamen vaak af in een staat van transformatie. Adaptatie is een noodzakelijke overlevingsstrategie in een onvoorspelbare en steeds veranderende wereld. Ook in haar tekeningen vloeien de figuren in waterverf, de fijne potloodlijnen en de poelen van zwarte inkt in elkaar over. De gebruikte materialen en technieken refereren aan het delicate evenwicht tussen sterkte en fragiliteit, geweld en tederheid.

De grote sculpturen, *Resting Point* en *Remembered Position*, werden geproduceerd in de Kunstgiesserei St.Gallen tijdens haar residentie in Zwitserland. Ze verwijzen naar *The Boxer*, een performance uit 2018 gebaseerd op het verhaal van Schwindts Joodse grootvader die tijdens de Tweede Wereldoorlog Duitsland wist te ontvluchten door zich als een Duitse soldaat te vermommen

en die, toen hij uiteindelijk gevangen genomen werd, geheime bokswedstrijden organiseerde. De wonden die hij hierbij opliep waren het resultaat van zijn eigen keuze en symboliseerden voor hem een vorm van vrijheid. De grote beelden drukken kalmte en kracht uit in hun eigen, bijzondere manier van zijn.

Naast haar recente solotentoonstelling *Defiant Bodies* in Kunstmuseum St.Gallen, Zwitserland werd de kunstenaar in 2022 ook uitgenodigd door Kunsthal Gent voor een residentie en bijhorende solopresentatie en nam ze deel aan de Busan Biënnale in Zuid-Korea. Andere solotentoonstellingen vonden plaats in het Centre for Contemporary Arts (Glasgow), Rozenstraat – a rose is a rose is a rose (Amsterdam), Rose Lejeune Gallery (Londen), Institute of Contemporary Interdisciplinary Arts (Bath), MARCO (Vigo), Tramway (Glasgow), The Showroom (Londen), Site Gallery (Sheffield), Badischer Kunstverein (Karlsruhe), Contemporary Art Gallery (Vancouver) en Eastside Projects (Birmingham).

Performances werden opgevoerd in Volksbühne (Berlijn), The Roberts Institute of Art (Londen), Frascati Theatre (Amsterdam), Kaaitheater (Brussel), Royal Academy of Arts als onderdeel van het Block Universe Performance Festival (Londen), Museum M (Leuven) en South London Gallery (Londen). Haar werk werd voorts opgenomen in groepstentoonstellingen in Tate Britain (Londen), WIELS (Brussel), Imperial War Museum (Londen), Arko Art Center (Seoul), Garage (Rotterdam), Yorkshire Sculpture Park en Weserburg Museum (Bremen) en bevindt zich in de permanente collecties van Kunstmuseum St.Gallen, Kunsthaus Zürich, Teylers Museum (Haarlem), Arts Council Collection, Southbank Centre (Londen) en het Kiyosato Museum of Photographic Arts (Hokuto).

GRACE SCHWINDT

Lacuna

Zeno X Gallery presents Grace Schwindt's third solo exhibition, *Lacuna*. The show includes a large selection of sculptures and drawings created by the artist on the occasion of her recent solo exhibition at Kunstmuseum St.Gallen.

In her practice, Grace Schwindt (b. 1979 in Offenbach) brings together various disciplines, including performance, sculpture, drawings, installations and film. The interaction between these different media generates a multifaceted oeuvre whose different components keep inspiring and influencing each other. A central element of her work is her research into the vulnerability of the body, the relationship between humans and their environment, and the way history and memories are constructed in Western, capitalist society. She often draws on personal stories to explore how social relations and power structures determine the actions of individuals.

The title of the exhibition, *Lacuna*, is a term borrowed from the field of conservation and restoration. It refers to an absence, a void caused by damage or ageing. The surface is disrupted at the site of the void, which may or may not be restored. As such, the void creates potential for change or an opening to a new narrative.

For Schwindt, the void is like a wound that carries the mark of history, but it can also be a source of strength. The body is central to her work. Bodies – of people, animals and plants – bear traces of trauma, which is often historically rooted. Schwindt exposes these injuries and makes them visible. The wounded body appears fragile yet peaceful at the same time, and the injuries are accepted as

part of life. In the bronze sculptures, the artist has applied a patina which functions like a skin that shows the traces of transformation. The glaze of the ceramics emphasises the wound as the site of potential for recovery and change.

Works such as *Head and Figure, In Two Parts* and *Becoming a Figure* testify to Schwindt's recent interest in broken sculptures, antique or medieval, which can in turn be linked to her broader focus on care and touch. For her, the fracture is a witness to time and to the interaction between the sculpture and its environment. The care provided by the conservator consists in weighing different options: showing the fracture as it is, replacing the lost element or restoring the broken parts. It is important to consider how to deal with this fracture and what possibilities the created void offers. In addition, the broken or injured bodies confront us with our view of our own bodies and, in doing so, the artist questions the generally accepted ideals of health and beauty.

Based on her fascination with nature's adaptability, Schwindt often depicts bodies in a state of transformation. Adaptation is a necessary survival strategy in an unpredictable and ever-changing world. The liquid watercolour shapes, the fine pencil lines, the pools of black ink and the multi-layered patina and glaze seem to change and flow into each other. The materials and techniques used refer to the delicate balance between strength and fragility, violence and tenderness.

The large-scale sculptures *Resting Point* and *Remembered Position* were produced at Kunstgiesserei St.Gallen during her residency in Switzerland. These sculptures refer to *The Boxer*, a 2018 performance based on the story of Schwindt's Jewish grandfather, who had to flee Nazi Germany by posing as a German soldier and who, when he was eventually captured, organized secret boxing matches as a survival strategy. The injuries he sustained in the process were the result of his own choice and symbolised for him a form of freedom: the realisation that his body was still his own. The large sculptures appear calm and resilient in their particular state of being. Their power seems to lie in their invitation to imagine transition and movement.

Besides her recent solo exhibition *Defiant Bodies* at Kunstmuseum St.Gallen, Switzerland, the artist was invited by Kunsthal Gent for a residency and accompanying solo presentation in 2022 and she participated in the Busan Biennial in South Korea. Other solo exhibitions took place at the Centre for Contemporary Arts (Glasgow), Rozenstraat – a rose is a rose is a rose (Amsterdam), Rose Lejeune Gallery (London), Institute of Contemporary Interdisciplinary Arts (Bath), MARCO (Vigo), Tramway (Glasgow), The Showroom (London), Site Gallery (Sheffield), Badischer Kunstverein (Karlsruhe), Contemporary Art Gallery (Vancouver) and Eastside Projects (Birmingham).

Performances have been staged at Volksbühne (Berlin), The Roberts Institute of Art (London), Frascati Theatre (Amsterdam), Kaaitheater (Brussels), Royal Academy of Arts as part of the Block Universe Performance Festival (London), Museum M (Leuven) and South London Gallery (London). Her work has further been included in group exhibitions at Tate Britain (London), WIELS (Brussels), Imperial War Museum (London), Arko Art Center (Seoul), Garage (Rotterdam), Yorkshire Sculpture Park, and Weserburg Museum (Bremen) and is in the permanent collections of Kunstmuseum St.Gallen, Kunsthaus Zürich, Teylers Museum (Haarlem), Arts Council Collection, Southbank Centre (London) and Kiyosato Museum of Photographic Arts (Hokuto).

GALLERY 1



Orchid
2021
bronze
69,5 x 71 x 31,5 cm
edition of 3 + 1 AP



Bird with Drip
2022
patinated bronze
20,5 x 6,5 x 11,5 cm
edition of 3 + 1 AP



In Two Parts
2022
glazed ceramic, patinated bronze
(11,9 x 10,7 x 21,2 cm) + (7,9 x 8,5 x 9 cm)



Arch
2022
patinated bronze
33,5 x 18,5 x 9,5 cm
edition of 3 + 1 AP



Heliconia
2020
watercolour and Indian ink on paper
61 x 46 cm



Nefertiti
2020
watercolour and Indian ink on paper
61 x 46 cm



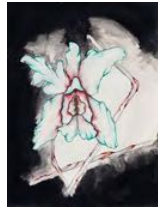
Spine
2022
glazed ceramic
33,8 x 12,5 x 10 cm



Deppea Splendens
2023
watercolour, ink and pencil on paper
61 x 45,6 cm



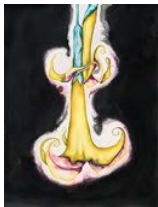
Head and Figure
2022
glazed ceramic
23,4 x 12,2 x 14,7 cm



Cattleya Labiata
2023
watercolour, ink and pencil on paper
61 x 45,6 cm



Butterfly
2022
bronze
36 x 53 x 44 cm
edition of 3 + 1 AP



Brugmansia Versicolor
2023
watercolour, ink and pencil on paper
61 x 45,6 cm



Upright
2021
patinated bronze
26 x 5 x 14,5 cm
edition of 3 + 1 AP



Becoming a Figure
2022
patinated bronze
22,5 x 11,5 x 6 cm
edition of 3 + 1 AP



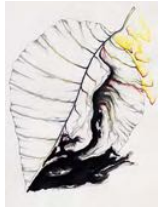
Nefertiti and Drips
2020
watercolour and pencil on paper
61 x 46 cm



Senusret III
2020
watercolour and pencil on paper
61 x 46 cm



Fritillaria Imperialis
2020
watercolour and pencil on paper
61 x 46 cm



Light
2022
watercolour, ink and pencil on paper
61 x 46 cm

GALLERY 2



Aegopodium Podagraria
2023
watercolour and pencil on paper
61 x 45,6 cm



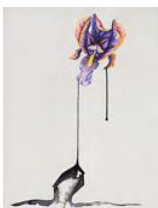
Remembered Position
2022
patinated bronze, natural rope and steel
variable dimensions
edition of 3 + 1 AP



Jasminum Scandens
2023
watercolour and pencil on paper
61 x 45,6 cm



Resting Point
2022
patinated bronze, natural rope and steel
variable dimensions
edition of 3 + 1 AP



Orchid
2020
watercolour, Indian ink and pencil on paper
61 x 46 cm



Echinacea
2023
watercolour, ink and pencil on paper
61 x 45,6 cm



Angel II
2023
watercolour and pencil on paper
61 x 45,6 cm



Leaf and Figure
2021
watercolour and pencil on paper
32,5 x 25 cm



Passing
2022
watercolour, ink and pencil on paper
61 x 46 cm



Dancing Leaf
2021
watercolour and pencil on paper
32,5 x 25 cm



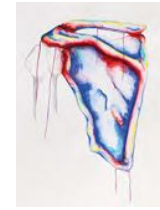
Inside Out
2022
patinated bronze and steel
3 x (147 x 51 x 19 cm)
edition of 3 + 1 AP



Leaf with a Red Spine
2021
watercolour and pencil on paper
32,5 x 25 cm



Right Shoulder Blade
2021
watercolour and pencil on paper
32,5 x 25 cm



Left Shoulder Blade
2021
watercolour and pencil on paper
32,5 x 25 cm



photos: Peter Cox

ZENO X GALLERY

FRANK DEMAEGD

APRIL 19 - JUNE 24, 2023

OPEN WEDNESDAY TILL SATURDAY 1-5 PM

ZENO X GALLERY · + 32 3 216 16 26 · INFO@ZENO-X.COM · WWW.ZENO-X.COM
GODTSSTRAAT 15 · 2140 ANTWERP BORGERHOUT · BELGIUM