

PHILIP METTEN

## PHILIP METTEN

Philip Metten (°1977, Genk) stelt zijn tweede solotentoonstelling voor in Zeno X Gallery.

De tentoonstelling biedt een overzicht van de werken die Metten de voorbije jaren creëerde en geeft een inzicht in de verschillende stadia die hij doorlopen heeft. Hij experimenteerde met verschillende materialen en media, gaande van papieren collages tot wandsculpturen in papier-maché en schilderijen.

In de eerste ruimte werkt een aluminium profiel enerzijds als nulpunt en anderzijds als leidraad die de diverse werken verbindt. Deze scenografische ingreep is kenmerkend voor de werkwijze van Philip Metten: vaak zet hij een bepaald systeem uit waardoor hij net ruimte creëert voor de invulling. Zo concipieerde hij in 2015 een sculptuur die ook vrijelijk ingezet kon worden als scenografie voor een groepstentoonstelling in Extra City Kunsthal. Aluminium is alomtegenwoordig in de architecturale praktijk van Metten: het materiaal speelt een prominente rol in het interieur van het restaurant ESSEN in Borgerhout en komt ook terug als het 'geraamte' van zijn mobiele CINEMA. Vaak wordt het aluminium aangewend om een ruimte af te bakenen of om een ruimtelijke tekening te maken. De ingreep in de galerij is summier maar heeft veel impact. Het aluminium profiel doet onder andere dienst als sokkel en benadrukt eerder de sculpturale dan de picturale kwaliteiten van de collages en schilderijen.

De schilderijen zijn visueel verwant aan Mettens papieren collages en worden op eenzelfde manier opgebouwd. In plaats van snippers papier, verknipt Metten beschilderde stukken linnen canvas die hij dan laag per laag aan elkaar stikt, als een stad die uitdijt vanuit een kern. De superposities van lagen zorgen ervoor dat de schilderijen tegelijkertijd ook reliëfs zijn. Wat opvalt in deze schilderijen, is het feit dat Metten trouw blijft aan het kleurgebruik van zijn werk op papier. De pastelkleuren verwijzen naar het millimeterpapier dat gebruikt wordt om technische tekeningen te maken en waarvan de kunstenaar ondertussen een grote verzameling heeft aangelegd. Bij sommige schilderijen evoceert Metten de gestikte naden door met een naald te krassen in het canvas en de groeven in te vullen met verf.

De papieren collages van Philip Metten werden de laatste jaren steeds ruimtelijker; hij maakt afgietsels in papier-maché die voor de collages eerder fungeren als omgeving dan als kader. Het papier-maché wordt gemaakt met de restanten van de collages. Hierdoor wordt het papier puur als materie gebruikt in het afgietsel en op een picturale manier toegepast in de collage. De afgietsels worden gemaakt op basis van plastic verpakkingen van voedingswaren en gebruiksvoorwerpen. De vormgeving van deze gestandaardiseerde verpakkingen doet denken aan Mettens eigen vormtaal en sluit ook aan bij zijn interesse in de functionaliteit en de menselijke schaal die deze objecten doorgaans kenmerken. Verpakkingen uit isomo en karton worden door Metten versneden en geassembleerd. Het zijn zowel autonome kunstwerken als voorstudies of maquettes voor mogelijke bouwwerken of façades. De assemblages en collages worden stevast opgebouwd aan de hand van aparte fragmenten die Metten samenbrengt zonder een vooropgesteld eindresultaat in gedachte te hebben. Het uiteindelijke beeld roept uiteenlopende associaties op met topografische kaarten, bouwkunst en (gepixelde) beeldschermen.

*Five Works*, de nieuwe publicatie van Philip Metten, wordt voorgesteld op de opening. Het werd vormgegeven door Joris Kritis en uitgegeven door Roma Publications. Het boek biedt een overzicht van de architecturale en scenografische praktijk van de kunstenaar aan de hand van vijf cases: een bar (BAR, 2013), een façade van een kunstgalerij (153. Stanton, 2015), een scenografie voor een groepstentoonstelling (The Corner Show, 2015), een mobiele cinema (CINEMA, 2017) en een restaurant in Borgerhout (ESSEN, 2021).

## PHILIP METTEN

Philip Metten (b. 1977 in Genk) presents his second solo exhibition at Zeno X Gallery.

The exhibition offers an overview of the works Metten created in recent years and gives an insight into the different stages he went through. He experimented with different materials and media, ranging from paper collages to wall sculptures in papier-mâché and paintings.

In the first space, an aluminium profile acts both as a zero point and as a thread that connects the various works. This scenographic intervention is characteristic of Philip Metten's work method: he often sets out a certain system, creating more room for interpretation in the process. In 2015, for instance, he designed a sculpture that could also be used freely as the scenography for a group exhibition at Extra City Kunsthal. Aluminium is ubiquitous in Metten's architectural practice: the material plays a prominent role in the interior of the ESSEN restaurant in Borgerhout and also recurs as the 'skeleton' of his mobile CINEMA. Aluminium is often employed to demarcate a space or to create a spatial drawing. The intervention in the gallery is concise but impactful. The aluminium profile serves as a plinth and emphasizes the sculptural rather than the pictorial qualities of the collages and paintings.

The paintings are visually related to Metten's paper collages and are constructed in a similar way. Instead of shreds of paper, Metten cuts up painted pieces of linen canvas which he then stitches together layer by layer, like a city expanding from a core. The superposition of layers turn the paintings simultaneously into reliefs. What stands out in these paintings is the fact that Metten stays true to the use of colour in his works on paper. The pastel colours refer to the millimetre paper used to make technical drawings, of which the artist has amassed a large collection. In some paintings, Metten evokes the stitched seams by scratching the canvas with a needle and filling in the grooves with paint.

Philip Metten's paper collages have become increasingly spatial in recent years. He makes casts in papier-mâché that act as surroundings rather than frames for the collages. The papier-mâché is made with the remainders of the collages, as a result of which the paper is used purely as a material in the cast and applied in a pictorial way in the collage. The casts are made using the plastic packaging of food and consumer items. The design of these standardised packages is reminiscent of Metten's own formal idiom and also ties in with his interest in the functionality and human scale that usually characterise these objects. Packaging made of polystyrene and cardboard is cut and assembled by Metten. They are both autonomous artworks and preliminary studies or models for possible structures or façades. The assemblages and collages are invariably constructed from separate fragments that Metten brings together without having a predetermined end result in mind. The final image refers to topographical maps, architecture and (pixelated) screens.

Philip Metten's new book is titled *Five Works*. It was designed by Joris Kritis and published by Roma Publications. The volume offers an overview of the artist's architectural and scenographic practice through five cases: a bar (BAR, 2013), the façade of an art gallery (153. Stanton, 2015), the scenography for a group exhibition (The Corner Show, 2015), a mobile cinema (CINEMA, 2017) and a restaurant in Borgerhout (ESSEN, 2021).

GALLERY 3



091222  
2022  
oil and thread on canvas  
17 x 17,2 cm



220123  
2023  
oil and thread on canvas  
39 x 39 cm



161162  
2022  
papier-mâché, acrylic and collage mounted on wood  
16 x 16 cm



161022  
2022  
oil, acrylic and thread on canvas  
26,7 x 26,5 cm



120123  
2023  
oil and thread on canvas  
26 x 26 cm



CX-3STK01-06  
2023  
papier-mâché, acrylic and cardboard mounted on wood  
41 x 41,7 cm



060123  
2023  
oil and thread on canvas  
18,4 x 18,1 cm



231022  
2022  
oil and thread on canvas  
18,3 x 18,5 cm



16200023  
2023  
polyurethane, wood, oil and thread on canvas  
15,5 x 15,8 cm



161222  
2022  
oil and thread on canvas  
24,2 x 24,2 cm



1510X  
2021  
papier-mâché, acrylic and collage mounted on wood  
16,2 x 16,3 cm



080322  
2022  
oil and thread on canvas  
35,1 x 35,4 cm



331302  
2022  
papier-mâché and acrylic mounted on wood  
33,1 x 30,2 cm



301122  
2022  
oil and thread on canvas  
24,7 x 24,7 cm



170123  
2023  
oil and thread on canvas  
20 x 20 cm



167157  
2021  
papier-mâché, acrylic, collage and gold leaf mounted on wood  
16,7 x 15,7 cm



271122  
2022  
oil and thread on canvas  
38,3 x 38 cm



250622  
2022  
oil and thread on canvas  
30,3 x 30,2 cm



B31H20  
2022  
papier-mâché, acrylic and collage mounted on wood  
15,8 x 12 cm

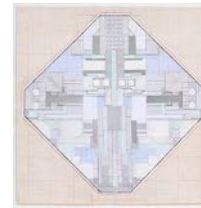


130922  
2022  
papier-mâché, polystyrene, acrylic and collage mounted on wood  
23,5 x 22,7 cm

GALLERY 4



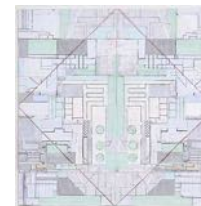
10  
2021  
paper collage, acrylic, cardboard, wood  
42,5 x 42,5 x 13,1 cm



C-097  
2017 - 2023  
collage on paper  
43,4 x 43,4 cm



584  
2021  
paper, polystyrene, acrylic, cardboard, wood, gold leaf  
36,6 x 34,5 x 9,4 cm



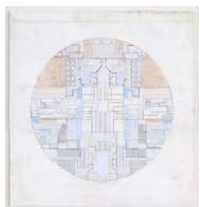
C-107  
2017 - 2023  
collage on paper  
27,4 x 27,4 cm



Untitled  
2021  
paper collage, cardboard, wood, acrylic  
60,5 x 50 x 11,7 cm



C-082  
2016 - 2022  
collage on paper  
33,4 x 28,2 cm



C-100  
2017 - 2022  
collage on paper  
34,5 x 32,6 cm



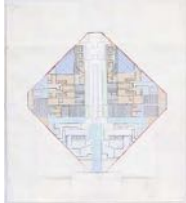
C-079  
2017 - 2022  
collage on paper  
32,2 x 27,7 cm



C-094  
2017 - 2023  
collage on paper  
42,6 x 40,3 cm



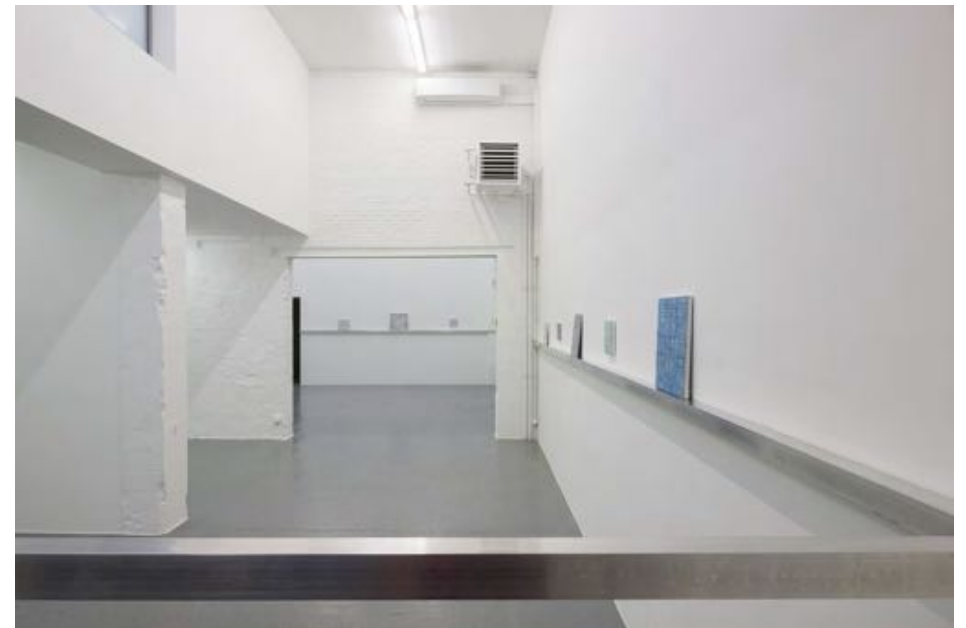
C-076  
2016 - 2022  
collage on paper  
33,4 x 28,3 cm



C-104  
2017 - 2023  
collage on paper  
32,2 x 30,8 cm



C-083  
2017 - 2022  
collage on paper  
32,7 x 25,2 cm



photos: Peter Cox

# ZENO X GALLERY

FRANK DEMAEGD

FEBRUARY 4 - APRIL 1, 2023

OPEN WEDNESDAY TILL SATURDAY 1-5 PM

ZENO X GALLERY · + 32 3 216 16 26 · INFO@ZENO-X.COM · WWW.ZENO-X.COM  
GODTSSTRAAT 15 · 2140 ANTWERP BORGERHOUT · BELGIUM