

- En raison de la présence de lactose, ce médicament ne doit pas être utilisé en cas de galactosémie, syndrome de malabsorption du glucose ou de déficit en lactase (maladies métaboliques rares).  
 - Prévenir le médecin en cas de grossesse, insuffisance rénale ou hépatique, psoriasis, de la peau, antécédents allergiques, maladies des artères (syndrome de Raynaud).  
 - Si vous devez subir une intervention chirurgicale, avertissez l'anesthésiste que vous prenez ce médicament.

Si vous avez pris plus de ACÉBUTOLOL comprimé pelliculé que vous devez prendre. Consultez immédiatement votre pharmacien.  
 Si vous oubliez de prendre ACÉBUTOLOL comprimé pelliculé : Ne prenez pas de comprimé pour compenser la dose oubliée de prendre. Ne prenez pas votre comprimé et ne continuez pas à prendre normalement.



**• Sportifs**

Attention, ce médicament peut avoir des effets indésirables sur la performance sportive. Consultez votre médecin avant de commencer une activité sportive intense.

**NE PAS SUR LA FACE AVANT DE COMMENCER UN TRAITEMENT SPÉCIFIQUE DESTINÉ À LA PRISE EN CHARGE DE VOTRE TRAITEMENT.**

**• Excès d'effet** : noter les effets indésirables suivants :  
 Lactose intolérance.  
**• Prise de médicaments** : d'autres médicaments peuvent interagir avec ce médicament. Veuillez indiquer à votre pharmacien tous les médicaments que vous prenez, y compris ceux que vous avez récemment pris, même s'ils ne sont pas d'un médicament obtenu sans ordonnance.

Si vous avez pris plus de comprimé pelliculé que vous devez prendre, consultez immédiatement votre pharmacien.

**COMMENT PRENDRE ACÉBUTOLOL comprimé pelliculé**

La posologie est variable en fonction de votre situation. Les comprimés doivent être avalés avec une boisson sans sucre. Dans la majorité des affections, le traitement est prolongé pendant plusieurs semaines ou plusieurs années. L'absence de symptômes pendant le traitement ne signifie pas que la maladie a disparu. Dans tous les cas, se conformer strictement à l'ordonnance de votre médecin.

Si vous avez pris plus de comprimé pelliculé que vous devez prendre, consultez immédiatement votre pharmacien.



**• Mode et voie d'administration**

Voie orale.  
 Les comprimés doivent être avalés avec une boisson sans sucre. Dans la majorité des affections, le traitement est prolongé pendant plusieurs semaines ou plusieurs années. L'absence de symptômes pendant le traitement ne signifie pas que la maladie a disparu. Dans tous les cas, se conformer strictement à l'ordonnance de votre médecin.

Si vous avez pris plus de comprimé pelliculé que vous devez prendre, consultez immédiatement votre pharmacien.

Si vous avez pris plus de comprimé pelliculé que vous devez prendre, consultez immédiatement votre pharmacien.



**PÉLAGIE GBAGUIDI**  
**LE JOUR SE LÈVE**

## PÉLAGIE GBAGUIDI

### Le jour se lève

*Le jour se lève* is de eerste solotentoonstelling van Pélagie Gbaguidi (\*1965) bij Zeno X Gallery en brengt verschillende reeksen werken samen. In deze eerste tentoonstelling toont ze nieuwe schilderijen, werken met textiel en tekeningen. Gbaguidi wordt sinds 2021 vertegenwoordigd door Zeno X Gallery.

Pélagie Gbaguidi ziet zichzelf als een hedendaagse 'griot', iemand die het individuele geheugen en het voorouderlijk verleden met elkaar verbindt. Haar werk is een lezing van de tekenen en sporen van trauma en gaat de confrontatie aan met koloniale en postkoloniale geschiedenissen. Ze benadrukt hoe systemen van onderdrukking in de officiële geschiedenis vaak weggelaten of omzeild worden en op die manier blijven heersen. Ze hercontextualiseert archieven en verhalen om het proces van vergeten te onthullen en tegen te gaan. De werken zijn geen rechtstreekse representaties van een traumatisch verleden maar dragen belichaamde kennis over. De beelden die Gbaguidi creëert, via schilderijen, tekeningen, installaties of performance, bestrijden het binaire denken, archetypes en vereenvoudigingen.

De schilderijen in de tweede ruimte verlenen hun naam aan de titel van de tentoonstelling. Gbaguidi begon deze reeks door de contouren van haar eigen lichaam af te tekenen. Daarna brengt ze pigment met water aan op het canvas op een haast performatieve wijze – ze gebruikt ook bepaalde lichaamsdelen om de verf of het pigment aan te brengen op doek. De werken kunnen gelezen worden als een intiem dagboek waarbij het lichaam functioneert als een archief van informatie én als een seismograaf die schokken registreert. *Double Check* wijst op het belang van het kennen van zowel de geschiedenis van de onderdrukker als van het slachtoffer, geïllustreerd door het gelijktijdig lezen van twee boeken. De onrechtmatige ontginning van grondstoffen en het systeem van ongelijkheid en precariteit dat hiervan het gevolg is, staan centraal in verschillende werken.

Uitwisseling of ruilhandel is een belangrijk aspect van het oeuvre van Gbaguidi, waarbij er zowel een fysiek object als individuele kennis geruild kan worden. *Disconnection* en *Care* kwamen tot stand op respectievelijk een gebruikt en geruild zeil uit Lubumbashi en een meelzak. Tijdens een residentie in Marokko werkte Gbaguidi samen met lokale vrouwen die haar verschillende borduurtechnieken leerden terwijl zij hen initieerde in de schilderkunst. Nadien maakte ze zich de technieken eigen - wat bij deze werken resulteert in een lappendeken van armen en lichamen die over elkaar geplaatst zijn als ware ze getekend.

De tekeningen met titel *Chaine Humaine* – die een ketting van handen vormen - zijn een verderzetting van haar recente reeks *Care* die te zien was op de Biënnale van Berlijn in 2020. Tijdens haar onderzoek naar het archief van het AfricaMuseum in Tervuren werden er bepaalde delen van het archief weggegooid. Gbaguidi recupereerde een reeks bladen uit een encyclopedie over de flora in de Katanga-regio in Congo. Het botanische onderzoek werd destijds uitgevoerd om de kennis van de Belgen te vergroten maar niet dat van de Congolezen. Gbaguidi gaat de confrontatie aan met het koloniale archief door te tekenen op de historische bladen papier en op die manier transformeert ze het geweld. De tekeningen brengen bepaalde aspecten van technologische revoluties in beeld – zoals de alomtegenwoordigheid van mobiele telefoons of gezichtsherkenning - maar ook de vele migratiestromen die momenteel plaatsvinden. De perforaties of gaten die in haar tekeningen en schilderijen zichtbaar zijn, kunnen gelezen worden als openingen naar een andere realiteit maar zijn voor de kunstenaar voornamelijk een daad van bekommernis en zorg.

In 2021 creëerde Pélagie Gbaguidi een fresco in Centre Pompidou in Metz, geïnspireerd op de geschriften en werken van Etel Adnan. Momenteel is er ook werk van haar te zien in het Centre Wallonie-Bruxelles in Parijs en in Z33 in Hasselt. In het Frans Masereelcentrum in Kasterlee ontwikkelde ze onlangs twee lithografieën die het wereldwijde hongerprobleem als onderwerp hebben. De (litho)steen, een materiële hulpbron die uit de aarde wordt gewonnen, staat symbool voor kwesties rond de verdeling van hulpbronnen en rijkdom. Gbaguidi deed in 2017 mee aan Documenta 14 in Kassel en Athene met haar installatie *The Missing Link Dicolonisation Education by Mrs. Smiling Stone*. De installatie bestond uit schoolbanken, foto's en tekeningen op lange scrollen die van het plafond hingen. De notitieboekjes op de banken waren het resultaat van een workshop die Gbaguidi gaf aan leerlingen van een lokale school tijdens het verloop van Documenta. De installatie stelt educatie en de uitwisseling van kennis voor als tegengif tegen collectief geheugenverlies.

Pélagie Gbaguidi nam deel aan verscheidene internationale tentoonstellingen zoals de Berlijn Biënnale in 2020, de Lubumbashi Biënnale in 2019 en de Biënnale van Dakar in 2018, 2014, 2008, 2006 en 2004. Haar werk was ook al te zien in Centre Pompidou in Metz, het Middelheimmuseum in Antwerpen, WIELS in Brussel, Musée d'Art Contemporain de la Haute-Vienne in Rochechouart, het Stadtmuseum in München, MMK in Frankfurt en het National Museum of African Art – Smithsonian Institution in Washington D.C.

## PÉLAGIE GBAGUIDI

### Le jour se lève

*Le jour se lève* is Pélagie Gbaguidi's (b. 1965) first solo exhibition at Zeno X Gallery. It brings together several series of works. In this first exhibition, the artist presents new paintings as well as works with textiles and drawings. Gbaguidi has been represented by Zeno X Gallery since 2021.

Pélagie Gbaguidi calls herself a contemporary 'griot', which she defines as someone who functions as an intermediary between individual memory and ancestral past. Her work is an anthology of the signs and traces of trauma and is centred on colonial and postcolonial history. She draws attention to the way in which legacies of oppression are circumvented – and thus preserved – in official histories. She aims to reveal the process of forgetting by recontextualizing archives and histories. Her works are not direct representations of a traumatic past but transmit embodied knowledge. The images that Gbaguidi creates – through painting, drawing, performance and installation – seek to escape from binary thinking, archetypes and simplifications.

The paintings in the second room give their name to the title of the exhibition. Gbaguidi began this series by drawing the contours of her own body. She then applied pigment with water to the canvas in an almost performative manner – she also uses certain body parts to apply the paint or pigment to the canvas. The works can be read as an intimate diary, the body functioning both as an archive of information and as a seismograph that registers shocks. The presence of two books in *Double Check* underlines the importance of knowing the different systems of oppression which produce violence, tangible up to this day. The unlawful extraction of raw materials and the ensuing system of precarity are central to several works.

Exchange or barter is an important aspect of Gbaguidi's oeuvre, both physical objects and individual knowledge being exchangeable. *Disconnection* and *Care* were created on a used and swapped sail from Lubumbashi and a flour sack, respectively. During a residency in Morocco, Gbaguidi collaborated with local women who taught her various embroidery techniques while she introduced them to painting. She later mastered the techniques, which in these works resulted in a patchwork of arms and bodies placed on top of each other as if they were drawn.

The drawings entitled *Chaine Humaine* form a chain of hands. They are a continuation of her recent *Care* series, which was shown at the Berlin Biennale in 2020. During her research into the archive of the AfricaMuseum in Tervuren, certain parts of the archive were discarded. Gbaguidi recovered a series of sheets from an encyclopedia on the flora of the Katanga region in the Congo. At the time, botanical research was not carried out to increase the knowledge of the Congolese, but mainly that of the Belgians. Gbaguidi confronts the colonial archive by drawing on the historical sheets of paper, transforming the violence in the process. The drawings show certain aspects of technological revolutions – such as the ubiquity of mobile phones or facial recognition – but also the many migration flows currently taking place. The perforations or holes visible in her drawings and paintings can be interpreted as openings onto another reality, but for the artist they are primarily an act of care.

In 2021 Pélagie Gbaguidi created a fresco at the Centre Pompidou in Metz, inspired by the writings and works of Etel Adnan. Currently, her work can also be seen at the Centre Wallonie-Bruxelles in Paris and at Z33 in Hasselt. At the Frans Masereel Centrum in Kasterlee, she also recently developed two lithographs on the subject of global hunger. The (lithographic) stone, a material resource extracted from the earth, symbolizes issues concerning the distribution of resources and wealth.

In 2017 Pélagie Gbaguidi participated in Documenta 14 in Kassel and Athens with her installation *The Missing Link Dicolonisation Education by Mrs Smiling Stone*. The installation consisted of school desks, photographs and drawings on long scrolls hanging from the ceiling. The notebooks on the desks were the result of a workshop that Gbaguidi held over the course of Documenta with pupils from a local school. The installation proposes education and knowledge transmission as the antidote to collective amnesia.

Pélagie Gbaguidi has participated in several international exhibitions, including the Berlin Biennale in 2020, the Lubumbashi Biennial in 2019 and the Dakar Biennale in 2018, 2014, 2008, 2006 and 2004. Her work has been displayed at the Centre Pompidou in Metz, Middelheimmuseum in Antwerp, WIELS in Brussels, Musée d'Art Contemporain de la Haute-Vienne in Rochechouart, the Stadtmuseum in Munich, MMK in Frankfurt and the National Museum of African Art – Smithsonian Institution, Washington D.C.

## GALLERY 1



Care  
2019 - 2020  
243,5 x 175 cm  
embroidery on flour sack



Care  
2020  
16,5 x 12 cm  
embroidery on medical leaflet



Le jour se lève: The Mutants  
2021  
138 x 203 cm  
acrylic and pigment on canvas



Disconnection  
2019  
197 x 152 cm  
acrylic on used tarpaulin from Lubumbashi

## GALLERY 2



Le jour se lève: Body Archive  
2021  
210 x 135,5 cm  
acrylic and pigment on canvas



Le jour se lève: Unfinished  
2021  
211 x 135,5 cm  
acrylic and pigment on canvas



Pourquoi je ne bande plus dit le vieil homme  
à son médecin  
2009  
219 x 615 cm  
acrylic and pigment on canvas



Le jour se lève: Double Check  
2021  
211 x 136,5 cm  
acrylic and pigment on canvas



Le jour se lève: Ritual & Green  
2021  
204 x 139 cm  
acrylic and pigment on canvas

## GALLERY 3



Chaine Humaine  
2022  
55 x 36,5 cm  
wax pastel and coloured pencil on paper



Chaine Humaine  
2022  
55 x 36,5 cm  
wax pastel and coloured pencil on paper



Chaine Humaine  
2022  
55 x 36,5 cm  
wax pastel and coloured pencil on paper



Chaine Humaine  
2022  
55 x 36,5 cm  
wax pastel and coloured pencil on paper



Chaine Humaine  
2022  
55 x 36,5 cm  
wax pastel and coloured pencil on paper



Chaine Humaine  
2022  
55 x 36,5 cm  
wax pastel, grease and coloured pencil on paper



Chaine Humaine  
2022  
36,5 x 27,5 cm  
wax pastel and coloured pencil on paper



Chaine Humaine  
2022  
36,5 x 27,5 cm  
wax pastel and coloured pencil on paper



Chaine Humaine  
2022  
36,5 x 27,5 cm  
wax pastel and coloured pencil on paper



Chaine Humaine  
2022  
36,5 x 27,5 cm  
wax pastel and coloured pencil on paper



Chaine Humaine  
2022  
27,5 x 36,5 cm  
wax pastel and coloured pencil on paper



Chaine Humaine  
2022  
36,5 x 27,5 cm  
wax pastel and coloured pencil on paper



Chaine Humaine  
2022  
27,5 x 36,5 cm  
wax pastel and coloured pencil on paper



Chaine Humaine  
2022  
27,5 x 36,5 cm  
wax pastel and coloured pencil on paper



Chaine Humaine  
2022  
36,5 x 27,5 cm  
wax pastel and coloured pencil on paper



Chaine Humaine  
2022  
55 x 36,5 cm  
wax pastel, grease and coloured pencil on paper



Chaine Humaine  
2022  
36,5 x 27,5 cm  
wax pastel and coloured pencil on paper



Chaine Humaine  
2022  
55 x 36,5 cm  
wax pastel and coloured pencil on paper



Chaine Humaine  
2022  
36,5 x 27,5 cm  
wax pastel, wool and coloured pencil on paper



Chaine Humaine  
2022  
36,5 x 27,5 cm  
wax pastel and coloured pencil on paper



Chaine Humaine  
2022  
36,5 x 27,5 cm  
wax pastel, grease and coloured pencil on paper



Chaine Humaine  
2022  
36,5 x 27,5 cm  
wax pastel, grease and coloured pencil on paper



Chaine Humaine  
2022  
36,5 x 27,5 cm  
wax pastel and coloured pencil on paper

## GALLERY 4



**Un-Masking in the Plural #Moulting**  
2017  
240 x 240 cm  
pigment and mixed media on canvas



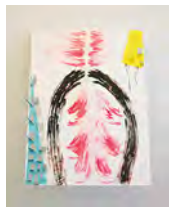
**Un-Masking in the Plural #Moulting**  
2017  
250 x 211 cm  
pigment and mixed media on canvas



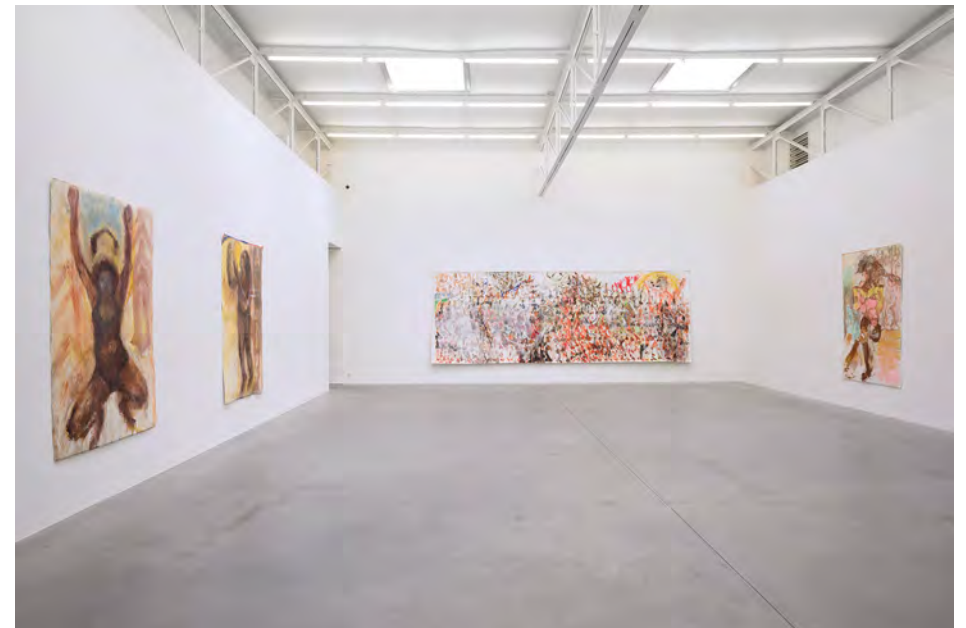
**The Holes**  
2021 - 2022  
107,5 x 79,4 cm  
acrylic, pigment and wax on recycled paper



**The Holes**  
2021 - 2022  
107,5 x 79,4 cm  
pigment and wax on recycled paper



**The Holes**  
2021 - 2022  
107,5 x 79,4 cm  
acrylic, pigment and wax on recycled paper





all photos: Peter Cox

## ZENO X GALLERY

FRANK DEMAEGD

MARCH 12 - APRIL 30, 2022

OPEN WEDNESDAY TILL SATURDAY 1-5 PM

ZENO X GALLERY · + 32 3 216 16 26 · INFO@ZENO-X.COM · WWW.ZENO-X.COM  
GODTSSTRAAT 15 · 2140 ANTWERP BORGERHOUT · BELGIUM