

HYUN-SOOK SONG

THE SINGLE BRUSHSTROKE AS A HORIZON
BETWEEN HEAVEN AND EARTH

HYUN-SOOK SONG

The single brushstroke as a horizon between heaven and earth

The single brushstroke as a horizon between heaven and earth is de tweede solotentoonstelling van Hyun-Sook Song bij Zeno X Gallery.

Hyun-Sook Song werd in 1952 geboren en groeide op in een bergdorp in Korea. In 1972 reisde ze naar West-Duitsland en niet veel later ontplooidde ze zich als kunstenaar. Vaak geeft ze uitdrukking aan de nostalgische herinneringen aan haar geliefde geboorteland. Gedurende verschillende decennia creëerde ze schilderijen met slechts een handvol motieven of thema's: de aarden pot, zijden linten gedrapeerd rond palen of geweven textiel aan een draad.

Song creëerde zowel een geheel eigen stijl als techniek die elementen uit het Westen en Oosten combineert. Ze koos ervoor om te schilderen met tempera - een verfsoort die gemaakt wordt door pigmenten te mengen met eierdooier. Van deze techniek werd veel gebruik gemaakt in de Westerse schilderkunst van de middeleeuwen, mede door het opake karakter van de verf. Zij gebruikt tempera echter op een haast transparante manier; de penseelstreken zijn zuinig maar zeer trefzeker. Iedere borstelstreek staat voor één beweging en er is geen ruimte voor twijfel.

Haar artistieke houding is sterk beïnvloed door Oosterse filosofie en kalligrafie maar ook door haar liefde voor natuur, het lichaam en haar materialen. Schilderen is voor haar een performatief gebeuren. Ze plaatst het opgespannen doek op de vloer van haar studio en balanceert over het schilderij op een eenvoudige houten plank die er overheen wordt geplaatst. Ze bevindt zich daarbij in een staat van uiterste concentratie en meditatie. De intensiteit van het schilderen staat haar toe om slechts enkele uren per dag te werken. Desalniettemin gaat ze iedere dag naar de studio om haar handvastheid te behouden.

Haar vormtaal mag dan beperkt zijn, de variaties lijken oneindig. De werken kunnen zowel abstract- meditatief gelezen worden als figuratief-symbolisch. De 'houten palen' verwijzen naar een simpele vorm van onderdak, terwijl de weefsels vaak refereren aan de eeuwenoude traditie van het weven van ramie in haar geboortestreek. De verf die uitdunt naarmate de lijn vordert, staat dan weer symbool voor de eindigheid van het leven of het verminderen van hoop.

Oost-Aziatische schilders percipiëren het landschap geheel anders dan Westerse kunstenaars. In het Westen placht men het figuratieve schilderij doorgaans te zien als een venster op de wereld en in een lineair perspectief, terwijl kunstenaars in het Oosten zichzelf steeds zien als een integraal onderdeel van dit landschap. In het Westen worden afzonderlijke penseelstreken meestal eerder onzichtbaar gemaakt, terwijl de kwaststreek voor Oost-Aziaten net het cruciale en centrale element is. Een penseelstreek is de ultieme getuige van de innerlijke (on)rust van de schilder en zit steeds vol expressie. Bovendien is de borstelstreek steeds uniek doordat de relatie met het oppervlak, de schaal en het licht altijd anders is. Een ander bewijs van het belang van de penseelstreek in het oeuvre van Song, is het feit dat haar titels gebaseerd zijn op het aantal bewegingen die ze nodig had om het werk te voltooien.

Hyun-Sook Song studeerde aan de Academie voor Schone Kunsten in Hamburg tussen 1976 en 1981. In 1984 keerde ze voor een jaar naar haar geboorteland weer om Koreaanse kunstgeschiedenis te studeren aan de Chonnam National University in Gwangju.

Haar werk werd tentoongesteld in de Hamburger Kunsthalle, het National Museum of Contemporary Art in Seoul, het Gwangju Museum of Art, de Biënnale van Poznan, het Leeum Samsung Museum of Art in Seoul, het Mori Museum of Art in Tokyo, het Asian Art Museum in San Francisco, het Berkeley Art Museum in San Francisco, de Deichtorhallen in Hamburg en vele andere.

HYUN-SOOK SONG

The single brushstroke as a horizon between heaven and earth

The single brushstroke as a horizon between heaven and earth is the second solo exhibition by Hyun-Sook Song at Zeno X Gallery.

Hyun-Sook Song was born in 1952 and grew up in a mountain village in Korea. In 1972 she travelled to West Germany and soon after that she began to draw and to paint. In doing so she often gave voice to her nostalgic memories of her beloved motherland. Over several decades she created paintings with only a handful of motifs or themes: clay pots, silk ribbons draped around posts, or woven textiles hung on a thread.

Song developed both a very distinctive style and a technique that blends elements from the West and the East. She chose to use tempera, a type of paint made by mixing pigments with egg yolk. This technique was widely used in Western painting in the Middle Ages, notably because of the paint's opaque character. Song, by contrast, uses tempera in a way that is almost transparent: the brushstrokes are economical but accurate. Each brushstroke represents a single movement and there is no room for doubt.

Her artistic outlook has been heavily influenced by Eastern philosophy and calligraphy but also by her love of nature, the body and her materials. She sees painting as a performative happening. She places the stretched canvas on the floor of her studio and balances above the painting on a simple wooden plank that is placed above it. In doing so she is in a state of utter concentration and meditation. The intensity of the painting enables her to work for only a few hours per day. This does not prevent her from going to the studio every day to maintain her dexterity.

Although her formal language may be limited, the variations appear endless. The works can be approached from both an abstract-meditative perspective and a figurative-symbolic viewpoint. The 'wooden poles' refer to a simple form of shelter, while the fabrics often suggest the age-old tradition of ramie weaving in the region of her birth. The paint that thins out as the line progresses symbolizes the finiteness of life and the dying out of hope.

East Asian painters perceive the landscape very differently from Western artists. In the West, we are generally in the habit of seeing figurative painting as a window on the world and in a linear perspective, while artists in the East still see themselves as an integral part of this landscape. In the West, distinct brushstrokes are generally rendered invisible, while to East Asians the brushstroke is precisely the crucial and central element. A brushstroke is the ultimate proof of the painter's inner peace (or turmoil) and is always expressive. In addition, the brushstroke is always unique because the relation with the surface, the scale and the light is always different. Further proof of the importance of the brushstroke in Song's oeuvre is the fact that her titles are based on the number of movements that she needed to complete the work. Hyun-Sook Song's works can be compared to haiku: short and simple but very powerful in terms of content.

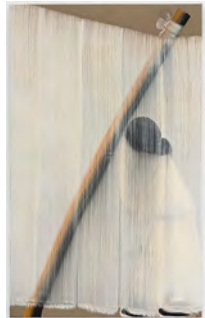
Hyun-Sook Song studied at the University of Fine Arts of Hamburg between 1976 and 1981. In 1984 she returned to her homeland for a year to study Korean art history at Chonnam National University in Gwangju.

Her work has been shown at the Hamburger Kunsthalle, the National Museum of Contemporary Art in Seoul, the Gwangju Museum of Art, the Poznan Biennial, the Leeum Samsung Museum of Art in Seoul, the Mori Art Museum in Tokyo, the Asian Art Museum in San Francisco, the Berkeley Art Museum in San Francisco, the Deichtorhallen in Hamburg and at many more locations.

GALLERY 1



Brushstrokes - Diagram
2019
150 x 115 cm
tempera on canvas



Brushstrokes - Diagram
2019
147 x 90 cm
tempera on canvas



3 Brushstrokes
2017
160 x 240 cm
tempera on canvas



7 Brushstrokes
2018
120 x 100 cm
tempera on canvas

GALLERY 2



8 Brushstrokes
2018
170 x 240 cm
tempera on canvas



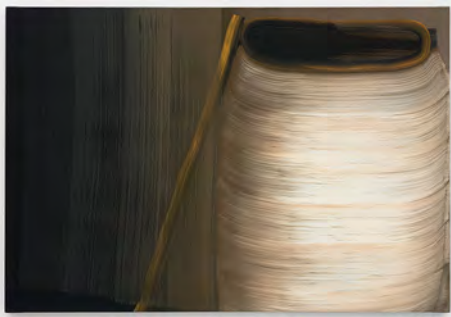
7 Brushstrokes
2017
170 x 120 cm
tempera on canvas



9 Brushstrokes
2017
130 x 70 cm
tempera on canvas



6 Brushstrokes
2013
47 x 41 cm
tempera on canvas



14 Brushstrokes
2018
130 x 190 cm
tempera on canvas



4 Brushstrokes
2018
54 x 46 cm
tempera on canvas



Brushstrokes - Diagram
2019
190 x 140 cm
tempera on canvas



18 Brushstrokes
2014
130 x 180 cm
tempera on canvas



all photos: Peter Cox

ZENO X GALLERY

FRANK DEMAEGD

OCTOBER 30 - DECEMBER 14, 2019
OPEN WEDNESDAY TILL SATURDAY 1-5 PM

ZENO X GALLERY · GODTSSTRAAT 15 · 2140 ANTWERP BORGERHOUT · BELGIUM
TEL: +32 3 216 16 26 · FAX: +32 3 216 09 92 · INFO@ZENO-X.COM · WWW.ZENO-X.COM